

## Gemeinsamer Newsletter des Düsseldorfer Vereins für Familienkunde e.V. und der Bezirksgruppe Düsseldorf der Westdeutschen Gesellschaft für Familienkunde e.V.

Nr. 3/2021 – Mai 2021

---

Liebe Mitglieder,

nach mehr als einem Jahr unseres letzten Arbeitsabends planen wir recht zuversichtlich unsere Aktivitäten ab August. Die Inzidenzen entwickeln sich in die richtige Richtung, viele sind schon geimpft und mit den gebotenen AHA-Regeln sollte es doch möglich sein, dass wir wieder unsere Präsenzveranstaltungen durchführen können.

Zwischenzeitlich wurde auch das Gerhart-Hauptmann-Haus generalsaniert und müsste damit auch den Anforderungen an eine moderne Tagungsstätte entsprechen. Hoffen wir, dass wir dann einen störungsfreien Zugang zum WLAN für unsere Internetrecherchen haben.

In Kürze erhalten die Mitglieder des Düsseldorfer Vereins für Familienkunde die neue bereits im letzten Newsletter vorgestellte Ausgabe der „Düsseldorf Familienkunde“. Auch eine aktuelle Ausgabe der „Mitteilungen“ der Westdeutschen Gesellschaft für Familienkunde ist für die Mitglieder der Bezirksgruppe Düsseldorf in Vorbereitung und erscheint Mitte Juni.

Als erste Aktivität werden wir im August die aus 2020 verschobene Jahreshauptversammlung für unsere beiden Vereine nachholen. Bitte merken Sie sich den Termin 2.8., Beginn 19 Uhr, vor. Hier sind die Einladung und das Veranstaltungsprogramm ab August:

*Düsseldorf Verein für Familienkunde e.V.  
Westdeutsche Gesellschaft für Familienkunde e.V. – Bezirksgruppe  
Düsseldorf*

Krummenweger Str. 26, 40885 Ratingen, Tel. 02102/35196

---

### Einladung zur Jahreshauptversammlung 2020

**Termin:** Montag, den 2.8.2021, 19.00 Uhr, Gerhart-Hauptmann-Haus, Düsseldorf,  
Bismarckstr. 90, Raum 412

#### Tagesordnung:

1. Begrüßung
2. Bericht der Vorsitzenden
3. Bericht des Schatzmeisters und der Kassenprüfer
4. Bericht des Schatzmeisters der Bez. Gruppe Düsseldorf der WGfF
5. Aussprache zu den Berichten
6. Entlastung des Vorstands
7. Neuwahl zu Vorstand und Beirat des Düsseldorfer Vereins
8. Neuwahl zu Vorstand der Bez. Gruppe Düsseldorf der WGfF
9. Neuwahl der Kassenprüfer
10. 100jähriges Jubiläum des Vereins und der Bez. Gruppe 2021
11. Beitragsangelegenheiten
12. Verschiedenes - allgemeine Aussprache

Eventuelle zusätzliche Anträge bis zum 15.7.2021 an die Vorsitzende.

*Düsseldorfer Verein für Familienkunde e.V.  
Westdeutsche Gesellschaft für Familienkunde e.V. - Bezirks-  
gruppe Düsseldorf*

Krummenweger Str. 26, 40885 Ratingen, Tel. 02102/35196

---

**Veranstaltungsprogramm für die Zeit von August bis Dezember 2021**

Veranstaltungsort: *Gerhart-Hauptmann-Haus, Bismarckstr. 90*

Durch die Corona-Krise ist die Planung unserer nächsten Aktivitäten nicht überschaubar. Bitte informieren Sie sich deshalb auf unserer Homepage <http://www.dvff.de> oder auf Facebook [www.facebook.com/Familienkunde](http://www.facebook.com/Familienkunde), ob die angekündigten Veranstaltungen stattfinden werden.

**A. Arbeitsabende:**

Zi. 412, IV. Stock, ab 19 Uhr  
Büchertausch am gleichen Abend von 19 bis 20 Uhr,  
**genealogische Internetrecherchen ab 19 Uhr**  
**Daten:** 2.8. – 6.9. – 4.10. – 8.11. – 6.12.

**B. Vortragsabende:**

Do. 16.9.19 Uhr

Zi. 412, IV. Stock, Beginn 19.00 Uhr  
Ingrid Prünte, Werl  
**Entzifferung von alten Handschriften in familiengeschichtlichen Dokumenten**

Do. 21.10., 19 Uhr

Jos Kaldenbach, Alkmaar/NL  
**Neue Überraschungen im Internet**  
In diesem Vortrag zeigt Herr Kaldenbach an verschiedenen Beispielen, wie man bei uns vom Schreibtisch aus in holländischen Archiven bei der genealogischen Suche fündig werden kann. Das niederländische Archivgesetz, das freien Zugang zu allen Archiven gewährt, ermöglicht das.

Do. 18.11., 19 Uhr

Volker Wilmsen, Münster  
**Amerika-Auswanderer – Forschungsmöglichkeiten an praktischen Beispielen**

**C. Sonstige Veranstaltungen:**

2.8., 19 Uhr

**Jahreshauptversammlung, anschließend Arbeitsabend**

26.8., 19 Uhr

**Arbeitsabend im Tuppenhof, Kaarst-Vorst, Rottes 27**

Dez. 2021

**Adventsessen** (geplant)

Näheres über Termin und Ort erfahren Sie in Heft 4 (November)

Vom 10. bis 12.9.2021 findet der diesjährige Deutsche Genealogentag in der Stadthalle in Kleve statt. Er steht unter dem Thema: Herzogtum Cleve – grenzenlose Forschung.

Näheres s. unter <http://www.dagv.org/userfiles/downloads/pdf/73-Deutscher-Genealogentag.pdf>

Wir sind zwar nicht mit einem Stand vertreten, wollen aber bei genügend Anmeldungen mit einem gecharterten Bus oder dem Zug am Samstag, den 11.9., nach Kleve fahren. Details folgen später. Wer Interesse hat, möge sich bis zum 15.8. bei Monika Degenhard Tel. 02102/35196, E-Mail: [monika.degenhard@t-online.de](mailto:monika.degenhard@t-online.de) anmelden.

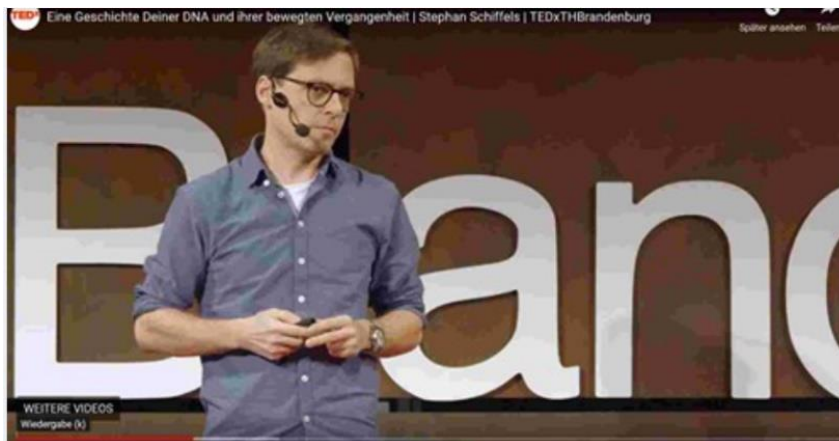
In den nächsten Ausgaben des Newsletters stellen wir Ihnen die Referenten unserer Vortragsabende vor. Wir freuen uns, dass wir diese ausgewiesenen Experten gewinnen konnten.

Den im April geplanten Expertenvortrag zum „FamilySearch-Familienstammbaum“ und die ausgefallene Exkursion im Mai zum „Center für Familiengeschichte“ in Dortmund verbunden mit einem Forschungstag planen wir nun für das nächste Jahr.

## Netzfunde

### Ahnenschwund & Inzucht – haben wir alle die gleichen Urahnen?

Ein hochinteressanter Vortrag (Video 15 Min.) von Dr. Stephan Schiffels zur Menschheitsgeschichte und Ahnenforschung.



Wie man mit den Ahnen „sprechen“ kann, zeigt Stephan Schiffels im unten verlinkten Vortrag „Eine Geschichte Deiner DNA und ihrer bewegten Vergangenheit“. Das Video wurde im letzten Jahr bei einem TEDx-Event der TH-Brandenburg aufgezeichnet. Auf unterhaltsame und fes-

selnde Art erklärt er darin den Ahnenschwund. Dr. Schiffels ist Leiter der Abteilung Archäogenetik am Max-Planck-Institut für evolutionäre Anthropologie in Leipzig und erforscht und analysiert Genom-Daten aus archäologischen Knochenfunden und von heutigen Menschen. Er kann damit die Wanderungsgeschichte der Menschen rekonstruieren und kommt zu dem Schluss: Vor 2000 Jahren hatten alle heute lebenden Europäer mindesten einen gemeinsamen Vorfahren. Hier überlappen unsere Stammbäume vollständig.

<https://www.youtube.com/watch?v=IPTuXosgUik&t=142s>

Quelle: Blog der CompGen vom 5.4.2021

### Historische Karten online

Wer alte Karten sucht und finden möchte, ist hier gut bedient.

Sehr zu empfehlen.

Auch zum Stöbern gut geeignet.

<https://www.oldmapsonline.org/>



Auf der folgenden Seite: Das deutsche Alphabet im Schriftenvergleich. Gerade für Einsteiger eine willkommene Hilfe.

Das deutsche Alphabet im Schriftenvergleich

A	B	C	D	E	F	G	H	I	J	K	L	M	N	O	P	Q	R	S	ß	T	U	V	W	X	Y	Z	Ä	Ö	Ü
a	b	c	d	e	f	g	h	i	j	k	l	m	n	o	p	q	r	s	ß	t	u	v	w	x	y	z	ä	ö	ü
Ä	Ö	Ü	ß	1	2	3	4	5	6	7	8	9	0	1	2	3	4	5	6	7	8	9	0	1	2	3	4	5	6
0	1	2	3	4	5	6	7	8	9	0	1	2	3	4	5	6	7	8	9	0	1	2	3	4	5	6	7	8	9
-	.	!	?	~	^	<	>	^	+																				

A B C		= Unser heutiges Schriftbild (Druckbuchstaben)		Sonderzeichen - Sonderformen																							
a b c		= Unser heutiges Schriftbild (Druckbuchstaben)		Das große "ß" wurde mit ISO/IEC 10646 2017 als Form der Großschreibung eingeführt.																							
Ä		= Sütterlin		Ligaturen				Dopplerstrich				Zahlen / Zeichen															
Ä	ä	Ä	ä	ch	ck	ck	ck	mm	mm	mm	mm	1	2	3	4	5	6										
Ö	ö	Ö	ö	ss	st	st	st	nn	nn	nn	nn	7	8	9	10	11	12										
Ü	ü	Ü	ü	St	ß	ß	ß	!	!	!	!	%	%	%	%	0	0	0	0								
ß	ß	ß	ß	ff	fi	fi	fi	?	?	?	?	*	*	*	*	:	:	:	:								
-	-	-	-	fl	tt	tt	tt	-	-	-	-	=	=	=	=	<	<	<	<	^	^	^	^	+	+	+	+

Am Abend gehen wir alle ins Kino und dann beim Wino ganz ohne Kino ist ein Kuss ein muss

Am Abend gehen wir alle ins Kino und dann beim Wino ganz ohne Kino ist ein Kuss ein muss

Am Abend gehen wir alle ins Kino und dann beim Wino ganz ohne Kino ist ein Kuss ein muss

Am Abend gehen wir alle ins Kino und dann beim Wino ganz ohne Kino ist ein Kuss ein muss

## Über den Tellerrand geschaut

Prinz Philip, der Ehemann von Königin Elisabeth II., war am 9.04.2021 im Alter von 99 Jahren verstorben. Er und seine Ehefrau Königin Elizabeth II. sind miteinander verwandt, was nicht ungewöhnlich in Adelskreisen ist. Mütterlicherseits war sie seine Cousine dritten Grades. Wenn man sich seine Ahnentafel ansieht, ist zu erkennen, dass auf Basis seiner Ururgroßeltern

68,75% aus dem deutschen Hochadel stammen

12,50% überwiegend nichtadelige Deutsche

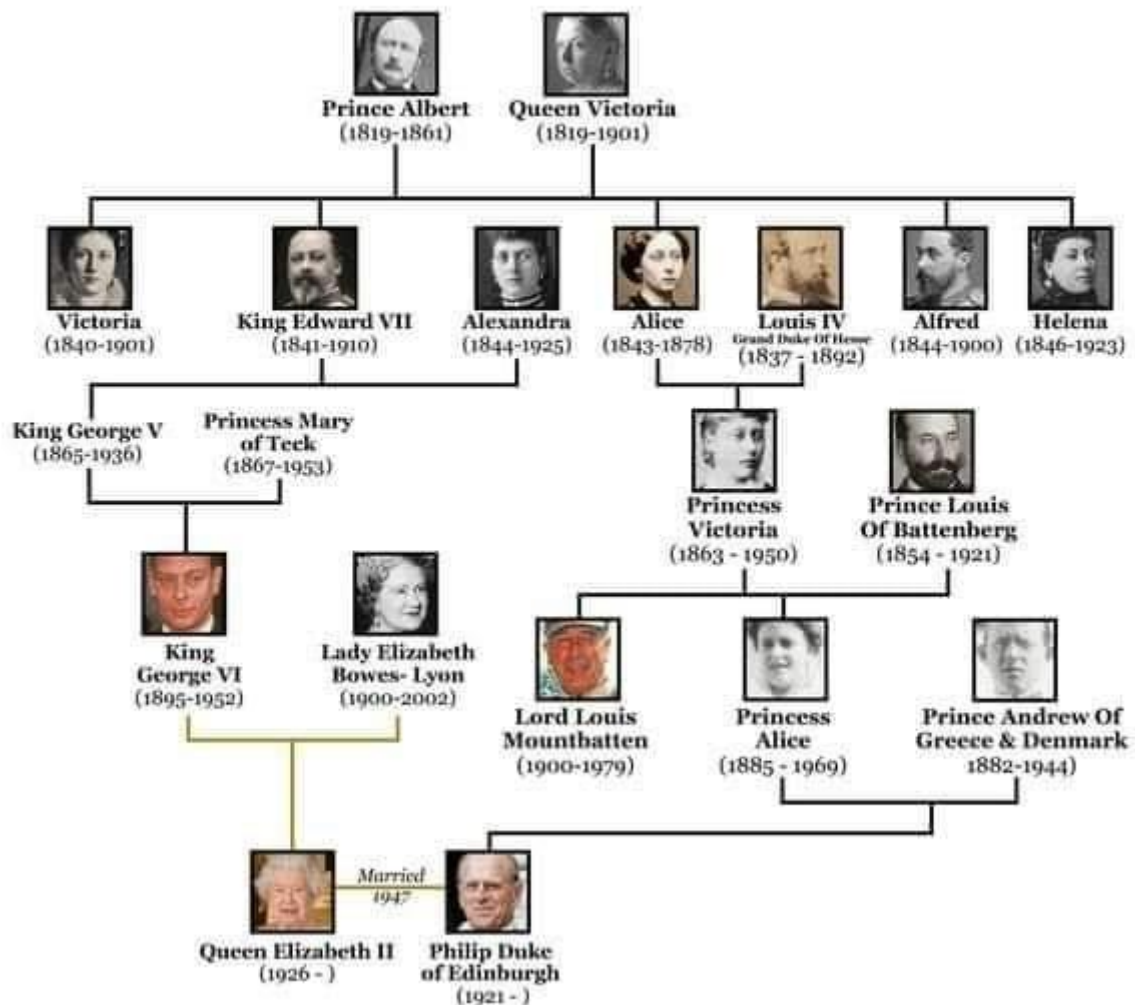
und je 6,25% aus dem dänischen, russischen und englischen Hochadel sind.

Er war der Sohn von Prinz Andreas von Griechenland und Dänemark sowie Prinzessin Alice von Battenberg. Väterlicherseits gehörte er so zum Hause SCHLESWIG-HOLSTEIN-SONDERBURG-GLÜCKSBURG, mütterlicherseits zum Haus BATTENBERG. Seine Mutter ist eine Nachfahrin von Königin Victoria. Für seine Hochzeit mit Elizabeth verzichtete er auf seinen Titel als Prinz von Griechenland und Dänemark. Er nahm die britische Staatsbürgerschaft an und änderte seinen Familiennamen in MOUNTBATTEN.

Dieser Familienname ist die englische Übersetzung von BATTENBERG.

Hier Philips Stammbaum, auf dem zu sehen ist, wie er mit seiner Ehefrau verwandt ist. Siehe auch [https://de.wikipedia.org/wiki/Philip,\\_Duke\\_of\\_Edinburgh](https://de.wikipedia.org/wiki/Philip,_Duke_of_Edinburgh).

## PRINCE PHILIP'S FAMILY TREE



## Landesarchiv NRW und Stadtarchiv Düsseldorf wieder geöffnet



In allen Lesesälen des Landesarchivs NRW ist seit Dienstag, 25. Mai 2021, der eingeschränkte Benutzerbetrieb zu den auf der Homepage des Landesarchivs genannten Konditionen wieder möglich.

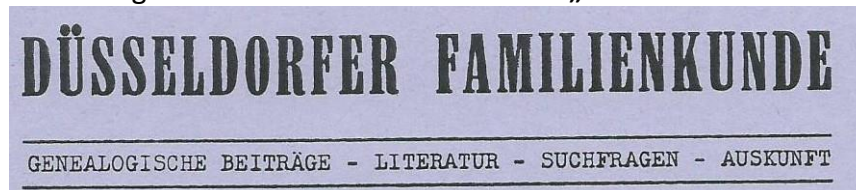
<https://www.archive.nrw.de/landesarchiv-nrw>

Für den Standort Duisburg gilt dies nur unter der Voraussetzung, dass angemeldete Benutzer\*innen ein zertifiziertes negatives SARS-CoV-2 Testergebnis (PoC oder PCR) nachweisen können. Die Testvornahme darf höchstens 48 Stunden zurückliegen. Die Testbestätigung ist beim Eintritt in das Gebäude zusammen mit einem amtlichen Ausweisdokument mitzuführen und dem Empfang vorzulegen. Eine nachgewiesene Immunisierung durch eine mindestens 14 Tage zurückliegende, vollständige Impfung (alle notwendigen COVID-19-Impfdosen) ist dem Nachweis eines negativen Testergebnisses gleichgestellt.

### Stadtarchiv Düsseldorf

Das Stadtarchiv ist bereits seit dem 21. Mai 2021 nach schriftlicher Anmeldung wieder für Besucher\*innen zugänglich, die Anzahl der Arbeitsplätze ist begrenzt. Anfragen richten Sie bitte an [stadtarchiv@duesseldorf.de](mailto:stadtarchiv@duesseldorf.de)

In Planung ist bereits Heft 3 der **Zeitschrift „Düsseldorfer Familienkunde“** des DVFF.



Hier schon mal ein erster Blick in das Inhaltsverzeichnis:

Helga Kuth	Kirchenzeugnisse aus dem Kirchenbuch der reformierten Gemeinde Mettmann (Forts.)
Monika Degenhard	Wahllisten des Roer-Departements: Büttgen (Sie enthalten die in der Mairie Kaarst wohnenden und Bürgerrechte genießenden Bürger ab 21 Jahren)
Harry Sebetzky	Eheschließungen der Pfarrei Hamm 1810-1849 (Forts.)
Monika Degenhard	Anmerkungen über eine Familie Brewer in Düsseldorf im 18. und 19. Jahrhundert (In diesem Aufsatz lernt man eine Vielzahl von genealogischen Quellen für Düsseldorf neben den Kirchenbüchern und Standesamtsregistern für diese Zeit kennen)

### Neue Mitglieder

Auch an dieser Stelle begrüßen wir herzlich unsere neuen Mitglieder der Westdeutschen Gesellschaft für Familienkunde, Bezirksgruppe Düsseldorf: Herbert Jackel aus Meerbusch; Markus Marci aus Meerbusch, Beate Angenendt aus Haan und Michael Schmitz aus Düsseldorf.



[www.dvff.de](http://www.dvff.de) und [www.wgff.de/duesseldorf/](http://www.wgff.de/duesseldorf/)



Folgen Sie uns gerne auf Facebook [www.facebook.com/familienkunde](https://www.facebook.com/familienkunde)